

کد کنترل

321

A



321A



جمهوری اسلامی ایران
وزارت علوم، تحقیقات و فناوری
سازمان سنجش آموزش کشور

اگر دانشگاه اصلاح شود مملکت اصلاح می‌شود.
امام خمینی (ره)

صبح پنجشنبه
۱۴۰۱/۰۴/۰۹

مترجمه وزارت

آزمون سراسری ورودی دانشگاه‌ها و مؤسسات آموزش عالی کشور سال ۱۴۰۱

گروه آزمایشی علوم انسانی آزمون اختصاصی

ردیف	مواد امتحانی	تعداد سؤال	از شماره	تا شماره	زمان پاسخ‌گویی	ملاحظات
۱	ریاضی	۲۰	۱۰۱	۱۲۰	۲۵ دقیقه	۸۵ سؤال ۸۰ دقیقه
۲	اقتصاد	۱۵	۱۲۱	۱۳۵	۱۰ دقیقه	
۳	زبان و ادبیات فارسی	۳۰	۱۳۶	۱۶۵	۳۰ دقیقه	
۴	علوم اجتماعی	۲۰	۱۶۶	۱۸۵	۱۵ دقیقه	

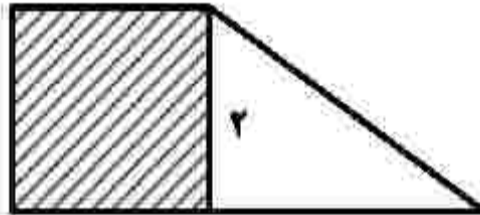
حق چاپ، تکثیر و انتشار سؤالات به هر روش (الکترونیکی و ...) پس از برگزاری آزمون، برای تمامی اشخاص حقیقی و حقوقی تنها با مجوز این سازمان مجاز می‌باشد و با متخلفین برابر مقررات رفتار می‌شود.

• داوطلب گرامی، عدم درج مشخصات و امضاء در مندرجات جدول ذیل، به منزله عدم حضور شما در جلسه آزمون است.

اینجانب..... با شماره داوطلبی..... با آگاهی کامل، یکسان بودن شماره صندلی خود را با شماره داوطلبی مندرج در بالای کارت ورود به جلسه، بالای پاسخنامه و دفترچه سؤالات، نوع و کدکنترل درج شده بر روی دفترچه سؤالات و پائین پاسخنامه را تأیید می‌نمایم.

امضاء:

۱۰۱- در شکل زیر، مساحت مربع از $\frac{1}{3}$ مساحت مثلث به اندازه ۳ واحد مربع بیشتر است. مساحت دوزنقه، کدام است؟



۵ (۱)

۵/۵ (۲)

۶/۵ (۳)

۷ (۴)

۱۰۲- حاصل ضرب ریشه‌های معادله $\frac{x}{x-2} - \frac{3}{x+3} = 2$ ، کدام است؟

-۱۸ (۱) -۶/۵ (۲) -۳ (۳) -۱/۵ (۴)

۱۰۳- نمودار یک تابع خطی از نقاط $(-2, a)$ ، $(-1, 2)$ و $(1, -4)$ می‌گذرد. مقدار a کدام است؟

۶ (۱) ۶/۵ (۲) ۷ (۳) ۷/۵ (۴)

۱۰۴- اگر $f = \{(1, x-2y), (2, 3), (9, 5), (1, -7), (9, x+y)\}$ یک تابع باشد، مقدار $x^2 + y^2$ چند برابر $-x - 4y$ است؟

۲ (۱) ۱ (۲) -۱ (۳) -۲ (۴)

۱۰۵- اگر $f(x) = (|a| - |b|)x$ تابع همانی، $g(x) = (b^2 - 1)x + (a^2 + 1)c$ تابعی ثابت و $(f-g)(x) = x+5$ باشند، چند مقدار برای ac وجود دارد؟

۱ (۱) ۲ (۲) ۳ (۳) ۴ (۴)

۱۰۶- نمودار $y = x^2 + 6x + 5$ را حداقل چند واحد به سمت راست حرکت دهیم تا طول دو نقطه مشترک آن با نمودار $y = |x|$ نامنفی باشد؟

۲ (۱) ۳ (۲) ۴ (۳) ۵ (۴)

۱۰۷- اگر $f(x) = [1 - 3x]$ باشد، مقدار $f(-0,7) - f(-0,07)$ کدام است؟

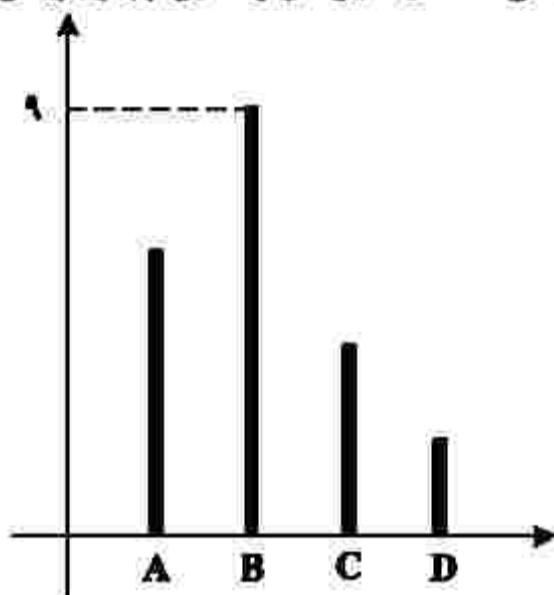
۱ (۱) صفر ۶ (۲) ۲ (۳) ۱ (۴)

۱۰۸- محیط مستطیلی ۳۰ متر است. ماکسیمم مساحت این مستطیل، چقدر است؟

- (۱) ۲۲۵ (۲) ۲۰۹ (۳) ۵۶/۲۵ (۴) ۱۱/۲۵

۱۰۹- نمودار زیر، تعداد گل‌های زده یک فصل ۴ بازیکن A، B، C و D را نشان می‌دهد. میانگین گل زده این چهار بازیکن،

کدام عدد زیر می‌تواند باشد؟



- (۱) ۸
(۲) ۴
(۳) ۳
(۴) ۲

۱۱۰- اگر زاویه بین دو شعاع مجاور در نمودار راداری ۴۵ درجه باشد، داده‌ها برای چند متغیر گردآوری شده است؟

- (۱) ۸ (۲) ۷ (۳) ۴ (۴) ۳

۱۱۱- گزاره $(\sim p \Rightarrow q) \wedge (p \Rightarrow \sim q) \Rightarrow p$ در کدام حالت نادرست است؟

- (۱) p و q درست
(۲) $\sim p$ و $\sim q$ نادرست
(۳) p و $\sim q$ درست
(۴) p و q نادرست

۱۱۲- اگر درآمد افراد یک جامعه ۴ برابر شود، مقادیر خط فقر با استفاده از میانگین (a) و خط فقر با استفاده از میانه

(b) چه تغییری می‌کنند؟

- (۱) a و b، ۲ برابر می‌شوند.
(۲) a و b، ۴ برابر می‌شوند.
(۳) a، ۲ برابر و b، ۴ برابر می‌شود.
(۴) a، ۴ برابر و b، ۲ برابر می‌شود.

۱۱۳- یک شرکت تولیدی، هر واحد کالای خود را ۲۰۵ ریال می‌فروشد و $C(x) = x^2 + 2x + 600$ تابع هزینه x واحد از

این نوع کالا برحسب ریال است. اگر تولید این شرکت در یک روز به بیشترین مقدار نقطه سر به سر برسد، درآمد شرکت چند هزار ریال است؟

- (۱) ۴۲/۲ (۲) ۴۱ (۳) ۲۶ (۴) ۱۱/۴

۱۱۴- در داده‌های ۱۰، ۲، ۵، ۴، ۸، ۱۲، ۲ با حذف داده‌های کوچک‌تر از چارک اول و داده‌های بزرگ‌تر از چارک سوم، دامنه تغییرات چند درصد کاهش می‌یابد؟

- (۱) ۵۰ (۲) ۴۰ (۳) ۲۵ (۴) ۲۰

۱۱۵- تعداد زیرمجموعه‌های ۲ عضوی مجموعه {۰، ۱، ۲، ۴، ۶، ۸، ۹} که شامل عدد ۸ باشد، ولی شامل عدد ۴ نباشد، کدام است؟

- (۱) ۱۰ (۲) ۲۰ (۳) ۴۰ (۴) ۵۰

۱۱۶- پنج بازیکن فوتبال تیم مدرسه‌ای، به‌طور تصادفی در یک ردیف کنار یکدیگر می‌ایستند. اگر دروازه‌بان و کاپیتان دو نفر متفاوت باشند، با کدام احتمال بین دروازه‌بان و کاپیتان دقیقاً دو نفر حضور دارند؟

- (۱) $\frac{1}{5}$ (۲) $\frac{1}{10}$ (۳) $\frac{1}{15}$ (۴) $\frac{1}{20}$

۱۱۷- جمله ۴۰۰ام دنباله اعداد با رابطه $a_1 = 1$ و $a_{n+1} = \begin{cases} 1 & \text{زوج } n \\ \frac{1}{1+a_n} & \text{فرد } n \end{cases}$ کدام است؟

- (۱) ۲ (۲) ۱ (۳) $\frac{1}{2}$ (۴) صفر

۱۱۸- اگر جمله اول و پنجم یک دنباله حسابی به ترتیب ۳ و ۱۱ باشد، جمله دهم این دنباله کدام است؟

- (۱) ۲۱ (۲) ۲۲ (۳) ۲۳ (۴) ۲۴

۱۱۹- در یک دنباله هندسی، جمله هشتم، ۸۱ برابر جمله چهارم است. اگر جمله سوم برابر ۱۸- باشد، جمله پنجم چقدر از جمله هفتم بیشتر است؟

- (۱) ۸۹۱ (۲) ۹۷۲ (۳) ۱۰۵۶ (۴) ۱۲۹۶

۱۲۰- حاصل عبارت $\sqrt{3}(\sqrt{96} - \sqrt{12}) - \sqrt{162} + \sqrt{3} \times \sqrt{72}$ کدام است؟

- (۱) $\sqrt{3}$ (۲) $\sqrt{2}$ (۳) $\sqrt{18}$ (۴) $\sqrt{6}$

۱۲۱- پاسخ پرسش‌های زیر، به ترتیب کدام است؟

- در مباحث اقتصادی، وقتی از بازار کالای خاصی سخن می‌گوییم، منظور چیست؟
- برعهده گرفتن تولید و عرضه بعضی کالاها و بهره‌برداری از برخی منابع و معادن نظیر کشف، استخراج، تصفیه و توزیع فراورده‌های نفتی با تأسیس شرکت‌هایی در این زمینه توسط دولت، مبتنی بر کدام هدف است؟
- فرق «دارایی» و «ثروت» در کدام است؟

۱) ارتباط خریداران و فروشندگان آن کالا - کسب درآمد - دارایی در فرایند تولید و مولد بودن و کسب عایدی است، اما ثروت را کد است.

۲) ارتباط خریداران و فروشندگان آن کالا - ارائه خدمات به جامعه - دارایی، فرایندی طولانی‌مدت است، اما ثروت در میان مدت قابل دسترسی است.

۳) مکان مربوط به مبادلات و معاملات آن کالا - کسب درآمد - ثروت یک فرایند طولانی‌مدت است، اما دارایی در میان مدت، قابل دسترسی است.

۴) مکان مربوط به مبادلات و معاملات آن کالا - ارائه خدمات به جامعه - ثروت در فرایند تولید و مولد بودن و کسب عایدی، است اما دارایی را کد است.

۱۲۲- فرض کنید تولیدکننده‌های ماهیانه ۷۵ میلیون ریال درآمد دارد. با توجه به جدول مالیاتی زیر، پاسخ هر یک از پرسش‌های «الف»، «ب»، «ج» و «د» کدام است؟

معاف از مالیات	درآمدهای تا ۱۰ میلیون ریال
با نرخ ۱۲٪ نسبت به مازاد ۱۰ میلیون ریال	درآمدهای تا ۲۰ میلیون ریال
با نرخ ۱۵٪ نسبت به مازاد ۲۵ میلیون ریال	درآمدهای تا ۳۵ میلیون ریال
با نرخ ۲۰٪ نسبت به مازاد ۳۵ میلیون ریال	درآمدهای تا ۴۵ میلیون ریال
با نرخ ۲۵٪ نسبت به مازاد ۴۵ میلیون ریال	درآمدهای بالاتر از ۴۵ میلیون ریال

الف- میزان مالیات ماهیانه او، چقدر است؟

ب- میزان مانده خالص ماهیانه او، چقدر است؟

ج- نام «نرخ مالیاتی» مورد محاسبه، کدام است؟

د- چنانچه این شخص $\frac{1}{5}$ مانده خالص ماهیانه خود را در کار دیگری سرمایه‌گذاری کند، چه مقدار از این مانده

برای سایر هزینه‌های وی باقی خواهد ماند؟

الف: ۱۲,۹۵۰,۰۰۰ (۱)	الف: ۱۲,۹۰۵,۰۰۰ (۲)	الف: ۱۲,۹۵۰,۰۰۰ (۳)	الف: ۱۲,۹۵۰,۰۰۰ (۴)
ب: ۶۲,۰۹۵,۰۰۰	ب: ۶۲,۰۹۵,۰۰۰	ب: ۶۲,۰۵۰,۰۰۰	ب: ۶۲,۰۵۰,۰۰۰
ج: تصاعدی کلی	ج: تصاعدی طبقه‌ای	ج: تصاعدی کلی	ج: تصاعدی طبقه‌ای
د: ۴۹,۶۷۶,۰۰۰	د: ۴۹,۶۷۶,۰۰۰	د: ۴۹,۶۴۰,۰۰۰	د: ۴۹,۶۴۰,۰۰۰

۱۲۳- کدام یک از فرمول‌های اقتصادی زیر، نادرست است؟

۱) سود برابر است با تفاضل هزینه از درآمد

۲) درآمد برابر است با کل محصول ضرب در قیمت

۳) سود اقتصادی برابر است با تفاضل هزینه‌های مستقیم از درآمد

۴) سود ویژه برابر است با تفاضل هزینه‌های مستقیم و غیرمستقیم از درآمد

۱۲۴- با توجه به جدول زیر، «تولید کل به قیمت جاری» و «تولید کل به قیمت ثابت» در سال ۱۳۹۲، به ترتیب کدام است؟

سال	سال ۱۳۹۰		سال ۱۳۹۲		کلاس
	مقدار	قیمت	مقدار	قیمت	
A	۳۰۰	۱۵۰	۴۰۰	۷۵	
B	۶۰	۴۰۰	۱۲۰	۷۰۰	

(۱) ۱۱۴۰۰۰ - ۶۵۴۰۰

(۲) ۱۱۴۰۰۰ - ۶۴۵۰۰

(۳) ۱۴۱۰۰۰ - ۶۴۵۰۰

(۴) ۱۴۱۰۰۰ - ۶۵۴۰۰

۱۲۵- پاسخ درست و کامل پرسش‌های زیر، به ترتیب کدام است؟

- برقراری یک سامانه و نظام مناسب و کارآمد مالیاتی، از مهم‌ترین ابزارهای رویارویی با کدام مورد است؟
- بهترین معیار برای سنجش رشد، کدام است؟

(۱) نابرابری در توزیع درآمد - میزان تغییرات شاخص HDI

(۲) نابرابری‌های مالی و اقتصادی - میزان تغییرات شاخص HDI

(۳) نابرابری در توزیع درآمد - میزان تغییرات شاخص‌های تولید کل جامعه

(۴) نابرابری‌های مالی و اقتصادی - میزان تغییرات شاخص‌های تولید کل جامعه

۱۲۶- وضعیت توزیع درآمد در کشور A، مطابق جدول زیر است. با توجه به دو فرمول نسبت ۲۰ درصد بالا به ۲۰ درصد

پایین و نسبت ۱۰ درصد بالا به ۴۰ درصد پایین، پاسخ پرسش‌های «الف»، «ب» و «ج» کدام است؟

وضعیت توزیع درآمد در کشور A	
سهم دهک اول	۵ درصد
سهم دهک دوم	۷ درصد
سهم دهک سوم	۸ درصد
سهم دهک چهارم	۹ درصد
سهم دهک پنجم	۱۷ درصد
سهم دهک ششم	۲۵ درصد

الف- کدام شاخص، توزیع درآمد در این کشور را مناسب‌تر نشان می‌دهد؟

ب- کدام شاخص، بیانگر نامناسب‌تر بودن توزیع درآمد در این کشور است؟

ج- کدام شاخص، برای مقایسه وضعیت توزیع درآمد بین کشورهای مختلف مورد استفاده قرار می‌گیرد؟

(۲) الف: نسبت ۲۰ درصد بالا به ۲۰ درصد پایین

ب: نسبت ۱۰ درصد بالا به ۴۰ درصد پایین

ج: نسبت دهک ششم به دهک اول

(۱) الف: نسبت ۱۰ درصد بالا به ۴۰ درصد پایین

ب: نسبت ۲۰ درصد بالا به ۲۰ درصد پایین

ج: نسبت دهک ششم به دهک اول

(۴) الف: نسبت ۲۰ درصد بالا به ۲۰ درصد پایین

ب: نسبت ۱۰ درصد بالا به ۴۰ درصد پایین

ج: نسبت دهک اول به دهک ششم

(۳) الف: نسبت ۱۰ درصد بالا به ۴۰ درصد پایین

ب: نسبت ۲۰ درصد بالا به ۲۰ درصد پایین

ج: نسبت دهک اول به دهک ششم

۱۲۷- «حق نظارت بر اجرای بودجه» و «نظارت، تهیه و ارائه سند تفریغ بودجه» به ترتیب مربوط به کدام نهاد است؟

(۲) مجلس خبرگان، دیوان عدالت مالی و اداری

(۴) مجلس نمایندگان، دیوان عدالت مالی و اداری

(۱) مجلس خبرگان، دیوان محاسبات

(۳) مجلس نمایندگان، دیوان محاسبات

۱۲۸- اطلاعات استخراج شده از حساب‌های ملی کشوری با جمعیت ۸۰ میلیون نفر، مطابق جدول زیر است. اگر خالص عوامل تولید از خارج ۴۷۲۸ ریال باشد، «تولید خالص ملی» و «تولید ناخالص ملی سرانه» این کشور، به ترتیب چقدر است؟

ارزش افزوده بخش کشاورزی	۶۷۳۹۰ میلیارد ریال
ارزش افزوده بخش صنعت	۳۹۲۵۰۰ میلیارد ریال
ارزش افزوده بخش خدمات	۵۴۵۸۹۰ میلیارد ریال
ارزش افزوده بخش ساختمان	۱/۵ برابر ارزش افزوده بخش کشاورزی
استهلاک سرمایه	۳۰ درصد ارزش افزوده بخش صنعت

- (۱) ۱۳۸۹۱۷۸۷/۵ - ۹۹۳۵۹۳
 (۲) ۷۷۲۳۸۵۰ - ۹۹۳۵۹۳
 (۳) ۱۳۸۹۱۷۸۷/۵ - ۵۰۰۳۵۸
 (۴) ۷۷۲۳۸۵۰ - ۵۰۰۳۵۸

۱۲۹- درست «د» یا غلط «غ» بودن هر یک از عبارات‌های زیر، به ترتیب چگونه است؟

- زنجیره خلق ارزش به تمامی مراحل ایجاد ارزش افزوده اطلاق می‌شود.
- به واسطه مالیات بر ارزش افزوده، شفافیت مالیاتی کاهش و انگیزه فرار مالیاتی افزایش می‌یابد.
- کشورهای اروپایی با تشکیل اتحادیه اقتصادی و حتی انتخاب پول واحد، بازرگانی کل اروپا را به صورت بازرگانی داخلی درآورده‌اند.

- بهترین راه تحریک تقاضای کل جامعه که در مواقع رکود بتواند رونق را به بازار برگرداند، عبارتست از افزایش در مخارج جاری یا عمرانی دولت و کاهش نرخ‌های مالیاتی یا پایه‌های مالیاتی.

- (۱) غ - د - غ - د (۲) د - غ - د - غ (۳) د - غ - د - د (۴) غ - د - د - غ

۱۳۰- جدول زیر، قیمت سه کالای مختلف را طی یک سال نشان می‌دهد. اگر نرخ تورم در قیمت این سه کالا برابر باشد، «قیمت کالای A در ابتدای سال» و «قیمت کالای C در انتهای سال» به ترتیب کدام است؟

قیمت (ریال)		کالا
انتهای سال	ابتدای سال	
۶۶۵۵۲	؟	A
۷۲۸۱۲۰	۶۳۴۰۰	B
؟	۹۵۴۰۰	C

(۱) ۱۷۱۷۲ - ۵۶۴۰۰

(۲) ۱۱۲۵۷۲ - ۵۶۴۰۰

(۳) ۱۱۲۵۷۲ - ۱۱۹۷۹

(۴) ۱۷۱۷۲ - ۱۱۹۷۹

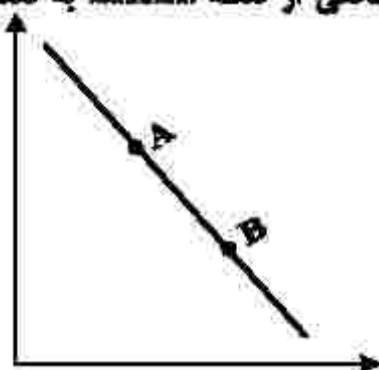
۱۳۱- پاسخ پرسش‌های زیر، به ترتیب کدام است؟

- اقداماتی مانند «بهره‌برداری از علف مراتع» که موجب مالکیت فردی می‌شود، چه نام دارد؟
- «زراعت» و «پرورش ماهی» از کدام نوع تولید محسوب می‌شوند؟
- کدام مورد، بیانگر دو محدودیت وضعیت «کمیابی» از نظر اقتصاددانان است؟

- (۱) احیاء - حیازت - منابع و امکانات و ثروت‌های طبیعی محدود است، روش‌های استفاده از منابع و امکانات متنوع است.
- (۲) حیازت - احیاء - منابع و امکانات و ثروت‌های طبیعی محدود است، روش‌های استفاده از منابع و امکانات متنوع است.
- (۳) احیاء - حیازت - انسان در بهره‌برداری از منابع و امکانات موجود محدودیت دارد، منابع و امکانات موجود محدود است.
- (۴) حیازت - احیاء - انسان در بهره‌برداری از منابع و امکانات موجود محدودیت دارد، منابع و امکانات موجود محدود است.

۱۳۲- کدام مورد، عبارت زیر را به درستی کامل می کند؟

«با توجه به نمودار منحنی که در شکل زیر نشان داده شده است، حرکت منحنی از نقطه به نقطه بیانگر کاهش قیمت کالا است.»



(۱) تقاضا، A ، B

(۲) تقاضا، A ، B

(۳) عرضه، A ، B

(۴) عرضه، B ، A

۱۳۳- با توجه به اطلاعات جدول زیر که مربوط به یک جامعه است، پاسخ پرسش های زیر، به ترتیب کدام است؟

• میزان حجم شبه پول این جامعه، چقدر است؟

• ارزش پولی سپرده های غیردیناری، کدام است؟

• حجم کل پول موجود یا کل نقدینگی این جامعه، کدام است؟

ارزش پولی حساب های قرض الحسنه	۱۶۳۰ واحد
ارزش پولی سپرده های دیناری مردم	۱۲۰ واحد
ارزش پولی اسکناس ها	۱۵۰۰ واحد
ارزش پولی مجموع مسکوکات در دست مردم	$\frac{2}{3}$ موجودی اسکناس ها
ارزش پولی مجموع سپرده های دیناری و غیردیناری مردم	۱۲۰۰ واحد
ارزش پولی موجودی سپرده های مدت دار مردم	۴۸۰ واحد

(۲) ۲۷۱۰ - ۱۰۸۰ - ۵۳۳۰

(۱) ۲۷۱۰ - ۱۰۰۸ - ۵۰۳۳

(۴) ۲۱۷۰ - ۱۰۸۰ - ۵۰۳۳

(۳) ۲۱۷۰ - ۱۰۰۸ - ۵۳۳۰

۱۳۴- با توجه به مفاهیم، تعاریف و اصطلاحات اقتصادی، درست «د» یا غلط «غ» بودن عبارات های زیر به ترتیب چگونه است؟

• تحریم مالی، عبارتست از مانع تراشی در مقابل صادرات و واردات کالا، خدمات و عوامل تولید نظیر سرمایه.

• کالاها و خدماتی را که تولید آنها بدون توجه به میزان سود، هزینه و بازار انجام می شود، محصولات راهبردی می نامند.

• بسیاری از منابع ثروت و موفقیت کشورهای پیشرفته، ناشی از مزیت هایی است که تا چند قرن پیش، فاقد آن بوده اند و اکنون دارای آن هستند.

• سازمان کنفرانس اسلامی هر چند نهادی صرفاً اقتصادی نیست، ولی نهادهای فرعی اقتصادی مثل مرکز اسلامی توسعه تجارت، بانک توسعه اسلامی و اتاق صنعت و بازرگانی اسلامی دارد.

(۱) د - د - غ - د (۲) غ - د - د - د (۳) غ - د - د - د (۴) د - د - غ - د

۱۳۵- میزان تولید کل کشوری در سه سال متوالی به ترتیب ۳۰۰۰، ۴۲۵۰ و ۶۷۴۰ هزار میلیارد ریال شده است. با انتخاب سال

اول، به عنوان سال پایه، میزان تولید کل این جامعه در سه سال موردنظر برحسب قیمت های سال پایه به ۳۰۰۰، ۳۸۶۰ و

۶۳۲۰ تغییر می یابد. پاسخ پرسش های «الف»، «ب» و «ج» کدام است؟

الف- افزایش مقدار تولید در سال دوم و سوم، به ترتیب کدام است؟

ب- افزایش قیمت ها در سال دوم و سوم، به ترتیب کدام است؟

ج- پدیده تورم در سال دوم و سوم در این جامعه، به ترتیب کدام است؟

(۱) الف: ۳۳۲۰ ، ۸۶۰ (۲) الف: ۳۳۲۰ ، ۸۶۰ (۳) الف: ۳۳۲۰ ، ۸۶۰ (۴) الف: ۳۳۲۰ ، ۸۶۰

ب: ۳۹۰ ، ۴۲۰ ب: ۳۹۰ ، ۴۲۰ ب: ۳۹۰ ، ۴۲۰ ب: ۳۹۰ ، ۴۲۰

ج: ۴۲۰ ، ۳۹۰ ج: ۴۲۰ ، ۳۹۰ ج: ۴۲۰ ، ۳۹۰ ج: ۴۲۰ ، ۳۹۰

۱۳۶- همه موارد از دیدگاه تاریخ ادبیات «کامل» درست‌اند؛ بجز:

- ۱) قرن چهارم با دانشمند بزرگی چون محمد بن زکریای رازی آغاز شد و با شاعر بی‌نظیری مانند فردوسی ادامه یافت.
- ۲) در زمان سلجوقیان، بخارا عمده‌ترین مرکز فرهنگی به‌شمار می‌آمد و بسیاری از دانشمندان آثار ارزنده‌ای به پارسی پدید آوردند.
- ۳) در اوایل قرن پنجم بسیاری از اصطلاحات علمی، ادبی، دینی و سیاسی جدید از راه ترجمه متون عربی وارد فارسی دری می‌شود.
- ۴) امرای سامانی با تشویق شاعران و نویسندگان می‌کوشند، ترکیب تازه‌ای از هویت فرهنگی، یعنی بازیافتن اندیشه ایرانی در چارچوب فرهنگ اسلامی را ترویج کنند.

۱۳۷- کدام مورد بیانگر ویژگی سبکی نثر زیر نیست؟

- هسالی چند بمانندند که ملک بنام کودکی بود و کس هیبت نداشت و هیچ سپاه گرد نیامد تا شاپور بزرگ شد. پس چون پنج سال برآمد، عقل و تدبیر اندرو بدید و نخستین چیزی که از عقل و ادب شاپور بدیدند یک شب بر بام کوشک خفته بود به تیسفون ...»

- ۱) کوتاهی جملات
- ۲) ایجاز و اختصار در لفظ و معنا
- ۳) بهره‌گیری بیشتر از لغات عربی
- ۴) تکرار فعل یا اسم به حکم ضرورت معنی

۱۳۸- نویسنده و موضوع کدام آثار هر دو «درست» است؟

- ۱) (جامع عباسی: شیخ بهایی - فقه)، (تاریخ گزیده: حمداله مستوفی - تاریخ ایران تا سال ۸۳۰ هـ. ق.)
- ۲) (عین‌الحیات: حسین واعظ کاشفی - زندگی‌نامه)، (تذکره دولتشاه: دولت‌شاه سمرقندی - شرح احوال شاعران)
- ۳) (مجالس المؤمنین: قاضی نورالله شوشتری - عرفان)، (المعجم فی معاییر اشعارالمعجم: نجم‌الدین رازی - عروض و بدیع)
- ۴) (عالم‌آرای عباسی: اسکندر بیگ ترکمان - تاریخ)، (نفحات‌الانس: جامی - بیان حقایق عرفانی و ذکر احوال عارفان)

۱۳۹- از دیدگاه تاریخ ادبیات کدام مورد غلط است؟

- ۱) بعد از ظهور شاعران بزرگی چون سعدی و حافظ در دوره عراقی به دلیل تسلط طولانی مدت مغولان و تیموریان جایی برای رشد زبان و ادبیات فارسی باقی نماند.
- ۲) مکتب وقوع نتیجه چاره‌اندیشی شاعران برای تغییر سبک و رهایی از گرفتاری تقلید بود و بازتاب طبیعی محیط اجتماعی قرن دهم به‌شمار می‌رفت.
- ۳) هرچند شاهان صفوی در ترویج و نفوذ زبان ترکی در ایران نقش بسزایی داشتند؛ اما به زبان فارسی اصلاً علاقه‌ای نشان نداده‌اند.

۴) اوضاع اجتماعی و سیاسی ایران در قرن دهم به‌طور کلی و وضع ادبیات نیز به تبع آن آشفته شده بود.

۱۴۰- در کدام ابیات ویژگی ادبی «سبک هندی» مشهود است؟

- | | |
|--|---|
| الف- طریق عقل را بر عشق رجحان می‌دهد زاهد | عمایی بهتر از صد شمع کافوری است اعمی را |
| ب- لباس مرگ بر اندام عالمی زیباست | چه شد که کوزه و زشت این قبا به قامت ماست |
| ج- هرکجا غم نیست آنجا زندگانی مشکل است | زین سبب آدم به تعجیل از بهشت آمد برون |
| د- خزینه گهر ماست معنی رنگین | بریدن از دو جهان است تیغ جرأت ما |
| ه- در این درگاه بی‌چونی همه لطف است و موزونی | چه صحرايي، چه خضرايي، چه درگاهي، نمی‌دانم |

- ۱) الف - ب - ه
- ۲) الف - ج - د
- ۳) ب - ج - د
- ۴) ب - د - ه

۱۴۱- هریک از پدیدآورندگان آثار زیر به ترتیب، خالق کدام آثارند؟

«نفحات‌الانس، رساله دلگشا، لمعات، مجالس سبعه»

- ۱) تحفة الاحرار، صد پند، عشاق‌نامه، فیه ماقیه
- ۲) بهارستان، موش و گربه، اسرارالتوحید، دیوان شمس
- ۳) جمشید و خورشید، اخلاق‌الاشراف، عشاق‌نامه، تذکره‌الاولیا
- ۴) تذکره‌الاولیا، اخلاق‌الاشراف، جمشید و خورشید، مثنوی معنوی

۱۴۲- از دیدگاه تاریخ ادبیات همه موارد «کاملاً» درست هستند؛ بجز:

- ۱) نثر در عصر بیناری به سمت سادگی و بی‌پیرایگی سوق داده شد و روزنامه‌نگاری، ترجمه و ادبیات داستانی رواج پیدا کرد
- ۲) از پیشگامان نثر ساده در عصر بیناری می‌توان به قائم مقام فراهانی، زین‌العابدین مراغه‌ای و عبدالرحیم طالبوف اشاره کرد
- ۳) مهم‌ترین روزنامه‌های قرن ۱۲ و ۱۳ که در بردارنده مطالب سیاسی، اجتماعی و گاه علمی بود روزنامه‌های «صور اسرافیل» و «تسیم شمال» است.

۴) مجله بهار به وسیله ملک‌الشعراى بهار و مجله «دانشکده» و «نوبهار» با مدیریت میرزا یوسف‌خان اعتصامی آشتیانی به عرصه ظهور رسیدند.

۱۴۳- نویسنده متن زیر چه کسی است و از کدام اثر برگزیده شده است؟

هرفتن هر دو مان را با هم قبول نمی‌کرد؛ می‌گفت رانده برو؛ وقتی برگشت، نوبت حامد و ما که گفتیم - مثل همیشه - یا هر دو یا هیچ کدام؛ پدر پاسخ داد که: پس هیچ کدام.

- ۱) محمدرضا سرشار - کشتی پهلو گرفته
- ۲) احمد یوسف‌زاده - آن بیست و سه نفر
- ۳) محمدرضا سرشار - آگه بابا بمیره
- ۴) سیدمهدی شجاعی - دو کبوتر، دو پنجره، یک پرواز

۱۴۴- کدام مورد بیانگر ویژگی «ادبی» شعر معاصر است؟

- ۱) ابهام پسندیده است و معنی‌گریزی از ویژگی‌های شعر این دوره است.
- ۲) صور خیال، جدید و نو نیستند و تکرار تصاویر شاعران دوره‌های قبل هستند.
- ۳) موضوع شعر محدود نیست و بسیار تنوع دارد و شاعر برای انتخاب موضوع آزاد است.
- ۴) سادگی و روانی زبان شعر و جمله‌بندی‌های ساده در شعر معاصر کاملاً چشمگیر است.

۱۴۵- کدام بیت «فائده» لفا و نشر و دارای «جناس، مجاز، استعاره و ابهام» است؟

جمال حور نجویی، وصال سدره نخواهی
ولسی دریغ که دولت به تیزچنگی نیست
صنم ماست که در هر خم زلفش چین است
که درد یار پری‌چهره عین درمان است

- ۱) اگر صبح قیامت ببینی آن رخ و قامت
- ۲) قوی به چنگ من افتاده بود دامن وصل
- ۳) همه عالم صنم چین به حکایت گویند
- ۴) عجب مدار که در عین درد خاموشم

۱۴۶- کدام بیت «فائده» مجاز است؟

که به هر حلقه آن صد دل مسکین داری
تو آن گنجی که در ویرانه دل‌ها وطن داری
سر خونخواریم ای یار نداری، داری
وز چشم سیه‌مستت شهری به لمان داری

- ۱) این چه دامی است که از سنبل مشکین داری
- ۲) من آن شهرم که سیلاب محبت ساخت ویرانم
- ۳) جام می از کف اغیار ننوشی، نوشی
- ۴) از جمد پریشان جمع می به پریشانی

۱۴۷- در کدام بیت «تشبیه، لفا و نشر، جناس» تماماً مشهود است؟

چو تو سورتی نخوانم همه سربه‌سر معانی
چگونه شام به صبح آورند و صبح به شام
زان رو که چشم نرگس بر سیم و زر نباشد
خدنگ آه من از آسمان گذر می‌کرد

- ۱) چو تو سورتی ندیدم همه مویه‌مو لطافت
- ۲) خیال زلف و رخت گر معاونت نکند
- ۳) در اشک و روی زردم سهل است اگر ببینی
- ۴) کمان ابروی آن مه چو یاه می‌کردم

۱۴۸- آرایه‌های بیت زیر کدامند؟

پر بوی تو همچون عود می‌سوزم و می‌سازم
تشبیه - کنایه - متناقض‌نما - تشخیص
جناس - حسن آمیزی - تشبیه - ابهام تناسب

- در چنگ تو همچون نی می‌نالم و می‌زارم
- ۱) ابهام تناسب - استعاره - جناس - ابهام
 - ۲) تشخیص - مراعات نظیر - تلمیح - ابهام

۱۴۹- تعداد «تشبیه» در کدام بیت متفاوت است؟

من آه زخم تو راه من ناله کنم تو خواب
لعل لبش می و جگر خستگان کباب
هر تخم آرزو که برآید گیاه اوست
غم تو کوه و دل تنگ عاشقان شیشه

- ۱) من بندهام و تو شاه من ابر سیه تو ماه
- ۲) رخسارش آتش و دل پختگان سپند
- ۳) عشق تو آهویی است که از چشمه‌سار دل
- ۴) لب تو آب شد و جان بیدلان آتش

۱۵۰- آرایه‌های مقابل کدام بیت «هر دو» درست است؟

خانه شهری بسوخت جلوه جانان‌هام (جناس، مجاز)
هزار بادیه سهل است اگر بپیمایند (مجاز، حسن آمیزی)
هرگز خبرم نیست نه از صبح و نه از شام (لفا و نشر، استعاره)
بیا که جان عزیز منت خریدار است (تشبیه ابهام)

- ۱) آتش رخسار او سوخت نه تنها مرا
- ۲) به بوی آن که شیبی در حرم بیاسایند
- ۳) تا زیب بناگوش تو شد طره مشکین
- ۴) تو یوسفی که فدای تو باد جان عزیز

- ۱۵۱- آرایه‌های «تلفّ و نشر، جناس، تشبیه، استعاره مصرحه، ایهام» به ترتیب، در کدام ابیات وجود دارد؟
- الف- خیاط وفا در ره آن سرو قباپوش
ب- در بوستان حریفان مانند لاله و گل
ج- از عفو و خشم تو دو نمونه است روز و شب
د- خادم غیر شدم با همه غیرت عشق
ه- چو چشم مست تو را عین فتنه می‌بینم
- ۱) ب - د - الف - ه - ج
۲) ب - د - ج - الف - ه
۳) ج - ب - الف - ه - د
۴) ج - ب - ه - د - الف

- ۱۵۲- حروف اصلی قافیه در کدام بیت (مصوت + صامت + صامت) است؟
- ۱) در زلف تو بند بود داد دل ما
۲) پرسیدم از هلال که قندت چرا خم است
۳) بر زلف تو باید که ره شانه ببندند
۴) هان ای دل عبرت‌بین از دیده عبرت‌کن هان
- ۱۵۳- «قاعده و تبصره قافیه» در کدام ابیات یکسان است؟
- الف- صبا تو نکهت آن زلف مشکبو داری
ب- سینه مالامال درد است ای دریا مرهمی
ج- دیدم به خواب دوش که ماهی بر آمدی
د- بیا با ما مورز این کینه داری
- ۱) الف - ج
۲) ب - ج
۳) ب - د
۴) ج - د

- ۱۵۴- وزن عروضی سروده زیر کدام است؟
- «آسمان صاف و شب آرام / بخت خندان و زمان رام»
- ۱) فاعلاتن فاعلاتن فاعلاتن فعلن
۲) فاعلاتن فاعلاتن فاعلاتن فعل
۳) فاعلاتن فاعلاتن فاعلاتن فعلن

- ۱۵۵- نام وزن عروضی کدام مصراع در مقابل آن غلط آمده است؟
- ۱) روی تو از دل ببرد منزلت و قدر ناز
۲) جان مرا هست کنی مست چو بر من گذری
۳) ز داغ حسن دگر لاله‌زار پیدا کرد
۴) ماندم به چمن شب شد و مهتاب برآمد
- ۱۵۶- بیت زیر «فاقد» کدام اختیار شاعری است؟
- «ز خنده‌رویی گردون فریب رجم مغرور
ابدال
۱) کوتاه تلفظ کردن مصوت بلند
۲) آوردن فاعلاتن به جای فعلاتن

- ۱۵۷- در کدام بیت «سه نوع اختیار وزنی و دو اختیار زیبایی» می‌توان یافت؟
- ۱) آه اگر دامن پاک تو نیارند به دست
۲) مستان بزم عیش شرابی نداشتند
۳) چو مطربان سحر آهنگ زیر و بام کنند
۴) کسی است صاحب بخت بلند و عمر دراز
- ۱۵۸- نام بحر مقابل کدام مصراع درست است؟
- ۱) اگر هوشمندی به معنی گرای (مقارب مثنی سالم)
۲) به میدان محبت خون بهایش از که بستانم (هزج مثنی محذوف)
۳) دامن آن گنج شادی را نیاوردم به دست (رمل مثنی محذوف)
۴) جامی بکش تا جم شوی با اهل دل محرم شوی (رجز مثنی محذوف)

- که رخنه‌های قفس رخنه‌رهایی نیست»
- ۱) بلند تلفظ کردن مصوت کوتاه
۲) آوردن فاعلاتن به جای فعلاتن
- خستگانی که دریدند گریبانی چند
در عین بی‌خودی می‌تایی نداشتند
معاشران صبوحی هوای جام کنند
که دست بر سر آن زلف خم به خم دارد

۱۵۹- کدام بیت دارای وزن دو لختی (دوری) است و می‌توان آن را به دو صورت دسته‌بندی هجایی کرد؟

ما را نگاهی از تو تمام است اگر کنی
کانجا نتواند رفت اندیشه دانایی
نقد چنین کم اوفتد خالصه به دست مفلسی
زنده به جانند و ما زنده به تأثیر او

خویش‌تن سیم و غلّه اندوزند
نه بگویند به خلق و خود نکند

۱) ای آفتاب روشن و ای سایه همای
۲) دیوانه عشقت را جایی نظر افتاده است
۳) عادت بخت من نبود آن که تو یادم آوری
۴) کشته معشوق را درد نباشد که خلق

۱۶۰- با توجه به «علوم و فنون ادبی» کدام گزینه غلط است؟

«ترک دنیا به مردم آموزش داد»
عالم آن کس بود که بد نکند
۱) شعر را در رده «ادبیات تعلیمی» می‌توان جا داد.

۲) ابیات براساس قاعده «۲» و تبصره قافیه سروده شده است.

۳) در سروده فوق اختیار شاعری آوردن فاعلاتن به جای فعلاتن یافت می‌شود.

۴) حذف همزه و کوتاه تلفظ کردن مصوت بلند «هر دو» در ابیات مشهود است.

۱۶۱- مفهوم کدام بیت، با بیت زیر یکسان است؟

«گر تیغ بکشد که محبان همی زخم

۱) موسی از زلزله طور چه پروا دارد
۲) لاف عشق و گله از یار زهی لاف خلاف
۳) طمع مدار که دوری گزینم از رخ خوب
۴) کشته تیغ ملامت به رضا نتوان شد

۱۶۲- مفهوم بیت زیر از کدام بیت، دریافت می‌شود؟

«دانه باشی مرغکانت برچنند

۱) جسم اگر از یکدگر ریزد غباری گو مباح
۲) در سرزینت خود آرا می‌رود آخر سرش
۳) کدام دانه فرو رفت در زمین که نرست
۴) فریاد مرغکان سحرخیز این بود

۱۶۳- مفهوم بیت زیر از کدام بیت، دریافت می‌شود؟

«اشک سحر زداید از لوح دل سیاهی

۱) از هوای تر شود آینه ما بی‌غبار
۲) اشکش ز دل غبار کدورت نمی‌برد
۳) گریه دائم سیاهی را نبرد از بخت من
۴) چون عقد گوهری که شود پاره رشته‌اش

۱۶۴- مفهوم کدام بیت با بیت زیر، تناسب دارد؟

«گویند روی سرخ تو سعدی که زرد کرد

۱) سهل باشد «طور» اگر از یکدگر پاشیده است
۲) محو شد چون شب‌نم گل در فروغ آفتاب
۳) هر دو عالم خاک شد تا عشق سر پایین فکند
۴) ریخت دریا در گریبان قطره کم ظرف را

۱۶۵- کدام ابیات با یکدیگر تناسب مفهومی دارند؟

الف- گر تو گرفتارم کنی من با گرفتاری خوشم

ب- من از این جا به ملامت نروم

ج- بلبل همه شب در غم گل بر سر خار است

د- بر سرم هرچه رود خاک رهم گو می‌رو

۱) الف - ج

۲) الف - د

۳) ب - د

۴) ج - د

اول کسی که لاف محبت زند منم
سنگ طفلان چه کند با سر دیوانه عشق
عشقبازان چنین مستحق هجرانند
که نیست شرط محبت جدایی از محبوب
حذر از ضربت شمشیر قضا نتوان کرد

غنچه باشی کودکانت برکنند
روح اگر از تن هوا گیرد بخاری گو مباح
حلقه فتراک طاووس است از بال و پرش
چرا به دانه انسانیت این گمان باشد
کای خوابناک جان تو و جان صبحگاه

خرم کند چمن را باران صبحگاهی
رشته باران گره از کار مستان وا کند
چشمی که تر به یآوری توتیا کنند
زغ را بسیاری باران نسازد پر سپید
ریزد مسلسل از مژه‌ام قطره‌های اشک

اکسیر عشق بر مسم افتاد و زر شدم
صد چنین مجموعه را از هم مجزا کرد عشق
تا رخ خود را به چشم ما تماشا کرد عشق
غوطه در خون زد جهان تا دست بالا کرد عشق
ذره ناچیز را خورشید سیمما کرد عشق

ور خوار چون خرم کنی ای گل بدان خواری خوشم
که من اینجا به امیدم گروم
گو گل مطلب هر که سر خار ندارد
نیستم باد که از کوی تو بر خیزم زود

۱) الف - ج

۲) الف - د

۳) ب - د

۴) ج - د

۱۶۶- کدام عبارت، در مورد «جهان اجتماعی» درست است؟

- (۱) با کنش‌های اجتماعی انسان‌ها شکل می‌گیرند - نظم آن تکوینی است - شناخت مشترک، در شکل‌گیری آن نقش دارد.
- (۲) اجزای آن، پدیده‌های اجتماعی هستند - همه پدیده‌های اجتماعی، بُعد محسوس و عینی دارند - نظم آن اعتباری است.
- (۳) نهادهایی مثل خانواده، اعضای جهان اجتماعی هستند - نوع آگاهی تشکیل‌دهنده آن خصوصی است - نظم آن تکوینی است.

(۴) عضویت اعضا در جهان اجتماعی، با قرارداد آنها به وجود می‌آید - بُعد معنایی و ذهنی پدیده‌ها در آن اهمیت بسیاری دارد - نظم آن تکوینی نیست.

۱۶۷- علت «پیدایش اضطراب و نگرانی‌های اجتماعی»، «تحولات هویتی» و «مترتاض شدن» به ترتیب، کدام است؟

- (۱) تعارض فرهنگی - پشت کردن جهان اجتماعی به عقاید خود - مرگ جهان اجتماعی
- (۲) خودباختگی فرهنگی - مرگ جهان اجتماعی - تحول هویتی
- (۳) تعارض فرهنگی - از خودبیگانگی - خودباختگی فرهنگی
- (۴) تزلزل فرهنگی - خودباختگی فرهنگی - بحران هویت

۱۶۸- فرهنگ فایده‌گرایی به شکل‌گیری جوامعی با کدام ویژگی‌ها منجر می‌شود؟

- (۱) وضعیت اقتصادی افراد، موقعیت اجتماعی آنها را معین می‌کند و سایر ویژگی‌های هویتی به آن وابسته می‌شود.
- (۲) جوامعی که حول ارزش‌های دنیوی شکل می‌گیرد و تحرک اجتماعی را در محدوده همان ارزش‌ها به رسمیت می‌شناسد.
- (۳) جوامعی که در تعیین هویت آنها وضعیت اجتماعی و سیاسی نقش داشته و به سایر ویژگی‌های هویتی جهت می‌دهند.

(۴) عناصر فرهنگی دیگر را بدون تحقیق و گزینش و به صورت تقلیدی فرا می‌گیرد و ارتباطش را با فرهنگ و تاریخ خود از دست می‌دهد.

۱۶۹- به ترتیب، عبارت درست در رابطه با «تأثیر نظام فرهنگی بر نظام سیاسی»، «سیاست» و «جمهوری» کدام است؟

- (۱) وفادار ماندن نظام سیاسی به ارزش‌های فرهنگی - اعمال قدرت سازمان‌یافته برای دستیابی به هدفی معین - حاکمیت اکثریت بر مدار خواسته آنها
- (۲) تعیین عقاید، ارزش‌ها و اصول حاکم بر نظام سیاسی - اعمال قدرت سازمان‌یافته برای دستیابی به هدفی معین - حضور اکثریت مردم بر اساس حقیقت و فضیلت
- (۳) عملکرد نظام سیاسی در جهت عقاید و ارزش‌های فرهنگی جامعه - سازمان یافتن قدرت برای رسیدن به هدفی معین - حاکمیت اکثریت بر مدار خواسته آنها
- (۴) دور شدن نظام سیاسی از ارزش‌ها و آرمان‌های فرهنگی - پیدایش مجموعه سازوکارهایی برای اعمال سیاست‌های جهان - فعالیت اقلیت بر اساس حقیقت و فضیلت

۱۷۰- به ترتیب، هر یک از عبارت‌ها و ارزش‌های زیر به کدام قسمت در جدول مربوط است؟

مشخصات و مصداق‌ها	ویژگی‌های فرهنگ مطلوب جهانی
بهران زیست‌محیطی	ب
ج	تعهد و مسئولیت
پیشگیری از تباه شدن منابع و امکانات بشر	الف

- ایجاد زمینه گسترش و تحقق عقاید جهان شعول
- عقلانیت
- عدالت

- (۱) ب - الف - ج
- (۲) ب - ج - الف
- (۳) ج - ب - الف
- (۴) الف - ب - ج

۱۷۱- در پدید آمدن هر یک از موارد زیر، کدام عامل نقش داشته است؟

- فعال شدن مجدد بسیاری از چالش‌های درونی کشورهای غربی
- به دست گرفتن مدیریت انتقال فرهنگ غرب در چارچوب اهداف اقتصادی و سیاسی
- سلب قابلیت‌هایی از علوم انسانی و اجتماعی

(۱) بحران اقتصادی - یاری رساندن صنعت ارتباطات به آنها - ترجیح جهان فرهنگی نسبت به جهان ذهنی

(۲) تقابل مرکز و پیرامون - توسعه صنعت ارتباطات و کوتاه شدن فاصله زمانی و مکانی - عدم تعامل جهان تکوینی و فرهنگی

(۳) چالش استعمارگر و استعمارزده - تربیت نخبگان کشورهای غیرغربی توسط رسانه‌های غربی - محدود دانستن جهان فرهنگی به جهان طبیعت

(۴) فعال شدن تقابل شمال و جنوب - از دست دادن مدیریت گزینش عناصر مناسب فرهنگ غربی در جوامع غیرغربی - نادیده گرفتن تفاوت علوم انسانی با علوم طبیعی

۱۷۲- هر یک از موارد زیر، ویژگی چه کسانی و کدام جریان است؟

- در قدم‌های نخست از ضرورت اصلاحات در دولت‌های کشورهای اسلامی خود سخن می‌گفتند.
- به حمایت و دستگیری از فقرا قایل نبودند.
- نسبت به کشورهای استعمارگر احساس خطر نمی‌کردند، بلکه حضور سیاسی و اقتصادی آنان را فرصت می‌دانستند.
- اغلب با کشتار و خسارت‌های انسانی و اقتصادی فراوان همراه بوده است.

- (۱) لژهای فراماسونری - مارکس - نخبگان غرب‌گرا - استعمار
- (۲) منورالفکران - مارکس - لژهای فراماسونری - حمله مغول
- (۳) منورالفکران غرب‌گرا - لیبرالیسم اولیه - منورالفکران غرب‌گرا - امپراتوری
- (۴) نخستین بیدارگران اسلامی - ریکاردو - حاکمان سکولار - بحران اقتصادی

۱۷۳- هر یک از موارد زیر، به ترتیب نتیجه کدام است؟

- پیچیدگی کنش‌های انسانی و دشواری فهمیدن معانی آنها
- خودباختگی فرهنگی
- از میان رفتن ثبات و خلوص فرهنگ‌ها
- مواجه شدن جهان اجتماعی با انواع مختلف آسیب‌ها، مانند ناامیدی
- (۱) خلاق و فعال بودن انسان‌ها در تولید معانی - فراموش کردن فرهنگ تاریخی خود - تأکید بر مدل همانندسازی - عمل نکردن جهان اجتماعی متناسب با نیازهای مادی افراد
- (۲) تنوع و تکثر معانی - مبهوت و مقهور جهان اجتماعی دیگر شدن و از دست دادن حالت فعال و خلاق در گزینش عناصر فرهنگی دیگر - جهانی شدن و توسعه ارتباطات - عمل نکردن جهان اجتماعی متناسب با نیازهای معنوی و روحی افراد
- (۳) گسترش و توسعه روش‌های کمی - مانع شدن عقاید و ارزش‌های جهان اجتماعی با آشنایی اعضای آن با حقیقت انسان و جهان - تشدید تفاوت‌های میان گروه‌های قومی و زبانی - مواجه شدن جهان اجتماعی با کاستی‌ها و بن‌بست‌های درونی

(۴) عبور از ظاهر پدیده‌های اجتماعی - پافشاری نکردن جهان اجتماعی بر عقاید و ارزش‌های خود در تعامل با جهان‌های دیگر - کاهش مقاومت در برابر فرایند جهانی شدن - تداوم شیوه زندگی ناسازگار با عقاید و ارزش‌های یک جهان اجتماعی

۱۷۴- هر یک از باورهای زیر در مورد «تابرابری‌های اجتماعی»، به ترتیب، با کدام مدل سازگاری دارد؟

- قشریندی در همه زمان‌ها و مکان‌ها وجود داشته است.
- عدالت اقتصادی را مهم می‌دانند.
- خواهان از میان برداشتن قشریندی هستند.
- مالکیت خصوصی لغو نمی‌شود.

- (۱) لیبرالی - عدالت اجتماعی - کمونیستی - لیبرالی
- (۲) کمونیستی - لیبرالی - لیبرالی - عدالت اجتماعی
- (۳) لیبرالی - کمونیستی - کمونیستی - عدالت اجتماعی
- (۴) عدالت اجتماعی - لیبرالی - عدالت اجتماعی - کمونیستی

۱۷۵- هر یک از موارد زیر، به ترتیب، متعلق به نگرش کدام دسته از جامعه‌شناسان است؟

- پدیده‌های اجتماعی را با ملاک‌های ارزشی و هنجاری ارزیابی می‌کنند.
- انتقاد از وضعیت موجود و تجویز راه‌حل برای بهتر شدن آن کار علم نیست.
- تفاوت میان جوامع مختلف را تنها تفاوتی کمی می‌دانند.
- می‌خواهند ظرفیت افشاگری و رهایی‌بخشی را برای علوم اجتماعی نگه دارند.
- (۱) انتقادی - تبیینی - تبیینی - انتقادی
- (۲) تفسیری - تبیینی - انتقادی - تبیینی
- (۳) انتقادی - تفسیری - تبیینی - تفسیری
- (۴) تفسیری - تبیینی - تفسیری - انتقادی

۱۷۶- پاسخ پرسش‌های زیر، به ترتیب کدام است؟

- جامعه‌شناسان انتقادی در چه موضوعی با جامعه‌شناسان تفسیری اختلاف نظر دارند؟
- در سیاست هویت، نگرش نسبت به «نوع» و «ثبات»، به ترتیب چگونه بود؟
- هرکنش سیاسی، با چه هدفی صورت می‌گیرد؟
- (۱) تمام معانی و ارزش‌ها ساخته و پرداخته اراده‌های افراد، گروه‌ها و فرهنگ‌ها است - نامطلوب، نامطلوب - دستیابی به فضیلت‌های فردی و سعادت همگانی است.
- (۲) بی‌توجهی به ساختارهای اجتماعی و نادیده گرفتن آنها، به معنای چشم‌پوشی از آثار و پیامدهای مخرب آنها است - نامطلوب، مطلوب - پیشگیری از تغییری که وضعیت را بدتر می‌کند.
- (۳) گاهی معناها، ارزش‌ها و ساختارهایی که گروه یا قومی می‌سازند گروه یا قوم دیگری را زیر سلطه خود درمی‌آورد - مطلوب، مطلوب - در صورت تمایل به تغییر، هدف، ایجاد وضعیت بهتر است.
- (۴) کم‌توجهی رویکرد تفسیری به ساختارهای اجتماعی و تأثیر این ساختارها بر زندگی افراد را درست نمی‌دانند - مطلوب، نامطلوب - یا به قصد تغییر وضع موجود و یا با هدف حفظ آن انجام می‌شود.

۱۷۷- رویکرد فارابی در مطالعه و بررسی هر یک از موارد زیر، به ترتیب چگونه بوده است؟

- هنجارها، نحوه رفتار و سبک زندگی کنشگران
- تغییرات و تحولات واقعیت‌های اجتماعی
- تقسیم جوامع براساس نوع علم و فرهنگ
- ارزش‌ها و آرمان‌های جوامع مختلف
- (۱) انتقادی - عقلی - تجویزی - تبیینی
- (۲) تجویزی - تبیینی - عقلی - انتقادی
- (۳) تجویزی - تبیینی - انتقادی - تجویزی
- (۴) تفسیری - ابزاری - تجربی - انتقادی

۱۷۸- پاسخ پرسش‌های زیر به ترتیب، کدام است؟

- چه کسی بر حمایت مردم از تشکیل مجلس در نظام مشروطه تأکید می‌کرد؟
- در کدام یک از روش‌های جامعه‌شناسی، محقق به دنبال پرده برداشتن از معناهایی است که در کنش‌ها نهفته‌اند؟
- چه چیزی، قواعد اقتصادی را با قواعد سیاسی هماهنگ می‌کند؟

- (۱) امام خمینی (ره) - موردی - نهاد اجتماعی
- (۲) میرزای نائینی - قوم‌نگاری - ساختار اجتماعی
- (۳) شیخ فضل‌الله نوری - کتی - جهان اجتماعی
- (۴) سیدجمال‌الدین اسدآبادی - مشارکتی - نظام اجتماعی

۱۷۹- کدام مورد، درباره «عقل نظری» درست است و درخصوص «عقل عملی» درست نیست؟

- (۱) علومی مانند فلسفه، ریاضیات و طبیعیات را به وجود می‌آورد - ارزش‌ها و آرمان‌ها را شناسایی می‌کند.
- (۲) واقعیت‌هایی مانند ارزش‌ها و آرمان‌ها را شناسایی می‌کند - خوبی عدالت و بدی ظلم با این عقل شناسایی می‌شود.
- (۳) واقعیت‌هایی را که با آگاهی و اراده انسان به وجود می‌آیند، شناسایی می‌کند - این نوع عقل، علوم انسانی و اجتماعی را پدید می‌آورد.
- (۴) عقل نظری واقعیت‌هایی را که مستقل از آگاهی و اراده انسان وجود دارند، شناسایی می‌کند - قانون جاذبه زمین با عقل عملی شناخته می‌شود.

۱۸۰- هر یک از موارد زیر، به ترتیب، با کدام موضوع ارتباط دارند؟

- معین کردن توقعات و انتظارات ما از دیگران
- قابل مطالعه علمی ندانستن ارزش‌های انسانی
- دنیاگرایی رایج در سطح هنجارها، رفتارها و زندگی مردم
- (۱) فایده نظم اجتماعی - رویکرد جامعه‌شناسی تبیینی - فلسفه روشنگری
- (۲) فایده علوم اجتماعی - دیدگاه جامعه‌شناسی تبیینی - پیدایش فرهنگ معاصر غرب
- (۳) فایده علوم انسانی - روش جامعه‌شناسی انتقادی - ایجاد تغییرات سطحی و عمیق در جهان اجتماعی غرب
- (۴) فایده قواعد اجتماعی - نگرش جامعه‌شناسی تفسیری - سرایت سکولاریسم از لایه‌های سطحی فرهنگ غرب به لایه‌های عمیق آن

۱۸۱- هر یک از موارد زیر، به ترتیب چگونه و یا چه زمانی شکل گرفتند؟

- استعمار نو
- منورالفکران
- هویت هر جهان اجتماعی
- شاهکارهای هنری و اختراعات بزرگ
- (۱) با اشغال نظامی جوامع ضعیف - با پی بردن به خطر جوامع غربی و شیوه برخورد جوامع اسلامی در برابر غرب - به وسیله قواعد، هنجارها و نمادهای هر جهان اجتماعی - تأکید بر نظم و ساختارهای اجتماعی
- (۲) به دنبال از بین رفتن مقاومت فرهنگی جوامع ضعیف - نخبگان غرب‌گرای تحت‌تأثیر جریان‌های چپ و با شکل‌گیری استعمار - به واسطه عقاید و آرمان‌ها و ارزش‌های جهان اجتماعی - استفاده از روش‌های تجربی و نتایج علمی
- (۳) به دنبال شکل‌گیری جنبش‌های استقلال‌طلبانه طی قرن نوزدهم - با فروپاشی بلوک شرق و از بین رفتن جاذبه روشنفکری چپ - با پذیرش و به رسمیت شناختن نوعی از عقاید و ارزش‌ها - توجه به تنوع و تفاوت معنای پدیده‌های اجتماعی
- (۴) پس از شکل‌گیری جنبش‌های استقلال‌طلبانه کشورهای مستعمره طی قرن بیستم - با شکل‌گیری استعمار و نفوذ دولت‌های غربی در کشورهای اسلامی - براساس عقاید و آرمان‌ها و ارزش‌های کلان آن جهان اجتماعی - گامی فراتر نهادن انسان از نظم موجود

۱۸۲- پاسخ پرسش‌های زیر، به ترتیب کدام است؟

- در سخن گفتن با دیگری، از زبان خود برای ترغیب او به انجام کاری که ما می‌پسندیم، از کدام عقل استفاده می‌کنیم؟

- اگر تغییرات اجتماعی از محدوده تغییرات درون جهان اجتماعی فراتر روند، به چه صورتی درمی‌آیند؟

- لیبرالیسم، چگونه راه استعمار را برای صاحبان ثروت باز کرد؟
- (۱) انتقادی - تزلزل فرهنگی - با پیدایش طبقه جدید بر مدار قدرت
- (۲) ابزاری - تحولات فرهنگی - با تکیه بر شعار آزادی و به‌ویژه آزادی اقتصادی
- (۳) عام - بحران هویت - با سرمایه‌گذاری‌های مشترک و معاهدات بین‌المللی
- (۴) تفسیری - تعارض فرهنگی - با تکیه بر شعار آزادی و به‌ویژه آزادی سیاسی

۱۸۳- هر یک از موارد زیر، به ترتیب با کدام موضوع ارتباط دارند؟

- نمادها

- برگزاری جشن‌های زیبایی در روزگار ما

- نهاد تصمیم‌گیرنده برای حل مشکل جمعیت

- ساختن مجسمه داوود توسط میکلا آنژ

(۱) پدیده اجتماعی - تأکید افراطی بر امور قابل مشاهده - سیاست - رنسانس

(۲) گروه اجتماعی - انکار ارزش‌های عاطفی - آموزش - قرون وسطی

(۳) پدیده اجتماعی - اخلاق‌گریزی - اقتصاد - فرهنگ اساطیری

(۴) کنش اجتماعی - سقوط ارزش‌ها - خانواده - جهان مدرن

۱۸۴- درست و غلط بودن هر یک از عبارات‌های زیر، به ترتیب چگونه است؟

- در دوره پسامدرن، علاوه بر ثروت و قدرت، هویت و دانش نیز کانون نزاع و کشمکش می‌شوند.

- برای فهمیدن دلالت‌های کنش، باید به ذهن کنشگر راه یابیم.

- بسیاری از جوامع غیرغربی در رویارویی با جهان غرب به دلیل این‌که مرعوب قدرت نظامی و فرهنگی برتر غرب شدند، گرفتار خودباختگی فرهنگی شدند.

- مقاومت انقلاب اسلامی ایران در دهه نخست پیدایش آن نشان داد بلوک شرق، تنها رقیب بلوک غرب است.

(۱) د - د - غ - غ (۲) د - غ - غ - غ (۳) غ - د - د - غ (۴) غ - غ - د - غ

۱۸۵- پاسخ پرسش‌های زیر، به ترتیب کدام است؟

- اگر محققى بخواهد تمامی ابعاد یک نهاد اجتماعی را مطالعه کند، از کدام روش استفاده می‌کند؟

- مهم‌ترین مانع تعامل جوامع غیرغربی با جهان غرب کدام است؟

- کدام بحران، اغلب دوره‌ای و مقطعی است؟

(۱) کمی - بحران هویت - شرق و غرب

(۲) مشارکتی - از خودبیگانگی - شمال و جنوب

(۳) موردی - غرب‌زدگی - اقتصادی

(۴) پرسش‌نامه - خودباختگی فرهنگی - فقر و غنا